

ANEXO I

TERMO DE REFERÊNCIA PARA AQUISIÇÃO

1. DO OBJETO

1.1 Aquisição de camisas de uniforme escolar, para atender as necessidades dos alunos da Secretaria Municipal de Educação, conforme condições, especificações, exigências e estimativas estabelecidas nos autos, bem como nas demais cláusulas deste instrumento.

1.2	Requisitante:	Secretaria Municipal de Educação
1.3	Fundamentação legal:	Pregão Eletrônico, Decreto Federal nº: 10.024/2019 - Lei 10.520/2002 c/c Lei 8.666/93 e Decreto Municipal nº 599 de 03 de junho de 2020
1.4	Prazo:	60 dias
1.5	Tipo:	Menor preço global nos termos da Lei nº. 8.666/93.

2. DA AQUISIÇÃO

2.1 A tabela abaixo demonstra detalhadamente o objeto do presente Termo de Referência, bem como o número de itens e os respectivos quantitativos:

ITEM	CATMAT	ESPECIFICAÇÃO	TAMANHO	UND	QTDE.
01	462545	<p>CAMISA UNIFORME MANGA CURTA "GOLA RIBANA"</p> <p>ESPECIFICAÇÃO TÉCNICA: DEVERÁ SER TODA CONFECCIONADA NA COR AZUL MARINHO, PANTONE APROXIMADO 276 C, EM TECIDO MALHA 30.1 PENTEADA, 100% ALGODÃO, COM GRAMATURA MÍNIMA DE 160G/M². A GOLA DEVERÁ SER CONFECCIONADA EM MALHA RIBANA COMPOSIÇÃO: 98% ALGODÃO E 2% ELASTANO, GRAMATURA: 210G/MT²), NA COR AZUL MARINHO, COM LARGURA DE 2 CM. AS MANGAS DEVERÃO SER RETAS COM A BARRA REBATIDA COM LARGURA DE 2 CM. A PEÇA DEVERÁ SER DE 1ª QUALIDADE, COSTURADA 100% COM MÁQUINA OVERLOQUE. A ARTE COM O BRASÃO DO MUNICÍPIO DE NOVA FRIBURGO NA ALTURA DO PEITO, CENTRALIZANDO COM APROXIMADAMENTE 35 CM PELO SISTEMA SILK SCREEN, DIRETAMENTE SOBRE O TECIDO, DEVEM SER DE PRIMEIRA QUALIDADE, COM CORES FIRMES, QUE NÃO DESCORAM E NÃO APRESENTEM MANCHAS, MESMO APÓS SUCESSIVAS LAVAGENS, SEGUINDO AS CORES DAS APRESENTADAS NA ARTE E AS CORES DO BRASÃO: BRASÃO: 8CM EM 6 (SEIS) CORES, FAIXA: AMARELA COM 1 CM, FAIXA AZUL CELESTE COM 4 CM, DIZERES: NOVA FRIBURGO / EDUCAÇÃO (FONTE: EBRIMA EM NEGRITO, COR BRANCA COM 2CM), O QUAL SERÁ FORNECIDO EM FORMA DIGITAL À EMPRESA VENCEDORA NA ASSINATURA DO CONTRATO. A BARRA DO CORPO DEVERÁ SER REBATIDA, COM LARGURA DE 2CM. A PEÇA DEVERÁ SER DE 1ª QUALIDADE, COSTURADA 100% COM MÁQUINA OVERLOQUE. NO MEIO DA PARTE TRASEIRA INTERNA DA GOLA DEVERÁ SER COSTURADA UMA ETIQUETA EM TECIDO 100% POLIÉSTER, NA COR BRANCA, COM OS CARACTERES TIPOGRÁFICOS DOS INDICATIVOS, NA COR PRETA, DEVENDO SER UNIFORMES E INFORMAR A RAZÃO SOCIAL, CNPJ, COMPOSIÇÃO DO TECIDO, SÍMBOLOS DE LAVAGEM E TAMANHO. A TOLERÂNCIA DE VARIAÇÃO NA GRAMATURA DO TECIDO É DE 5%. A CAMISA DEVERÁ SER EMBALADA INDIVIDUALMENTE EM SACO PLÁSTICO TRANSPARENTE RESISTENTE E VEDADO COM FITA</p>	TAMANHO 2	UND	2549



		ADESIVA TRANSPARENTE. A PEÇA DEVERÁ ESTAR ISENTA DE QUALQUER DEFEITO QUE COMPROMETA A SUA APRESENTAÇÃO. NO INTUITO DE LICITARMOS MATERIAL DE 1ª QUALIDADE, SERÁ IMPRESCINDÍVEL A APRESENTAÇÃO DE LAUDOS TÊXTEIS PARA COMPROVAR A QUALIDADE DO MATERIAL LICITADO (TOLERÂNCIA, GRAMATURA, TINTURA, ETC.)			
02	462545	CAMISA UNIFORME MANGA CURTA “GOLA RIBANA” ESPECIFICAÇÃO TÉCNICA: DEVERÁ SER TODA CONFECCIONADA NA COR AZUL MARINHO, PANTONE APROXIMADO 276 C, EM TECIDO MALHA 30.1 PENTEADA, 100% ALGODÃO, COM GRAMATURA MÍNIMA DE 160G/M². A GOLA DEVERÁ SER CONFECCIONADA EM MALHA RIBANA COMPOSIÇÃO: 98% ALGODÃO E 2% ELASTANO, GRAMATURA: 210G/MT²), NA COR AZUL MARINHO, COM LARGURA DE 2 CM. AS MANGAS DEVERÃO SER RETAS COM A BARRA REBATIDA COM LARGURA DE 2 CM. A PEÇA DEVERÁ SER DE 1ª QUALIDADE, COSTURADA 100% COM MÁQUINA OVERLOQUE. A ARTE COM O BRASÃO DO MUNICÍPIO DE NOVA FRIBURGO NA ALTURA DO PEITO, CENTRALIZANDO COM APROXIMADAMENTE 35 CM PELO SISTEMA SILK SCREEN, DIRETAMENTE SOBRE O TECIDO, DEVEM SER DE PRIMEIRA QUALIDADE, COM CORES FIRMES, QUE NÃO DESCORAM E NÃO APRESENTEM MANCHAS, MESMO APÓS SUCESSIVAS LAVAGENS, SEGUINDO AS CORES DAS APRESENTADAS NA ARTE E AS CORES DO BRASÃO: BRASÃO: 8CM EM 6 (SEIS) CORES, FAIXA: AMARELA COM 1 CM, FAIXA AZUL CELESTE COM 4 CM, DIZERES: NOVA FRIBURGO / EDUCAÇÃO (FONTE: EBRIMA EM NEGRITO, COR BRANCA COM 2CM), O QUAL SERÁ FORNECIDO EM FORMA DIGITAL À EMPRESA VENCEDORA NA ASSINATURA DO CONTRATO. A BARRA DO CORPO DEVERÁ SER REBATIDA, COM LARGURA DE 2CM. A PEÇA DEVERÁ SER DE 1ª QUALIDADE, COSTURADA 100% COM MÁQUINA OVERLOQUE. NO MEIO DA PARTE TRASEIRA INTERNA DA GOLA DEVERÁ SER COSTURADA UMA ETIQUETA EM TECIDO 100% POLIÉSTER, NA COR BRANCA, COM OS CARACTERES TIPOGRÁFICOS DOS INDICATIVOS, NA COR PRETA, DEVENDO SER UNIFORMES E INFORMAR A RAZÃO SOCIAL, CNPJ, COMPOSIÇÃO DO TECIDO, SÍMBOLOS DE LAVAGEM E TAMANHO. A TOLERÂNCIA DE VARIAÇÃO NA GRAMATURA DO TECIDO É DE 5%. A CAMISA DEVERÁ SER EMBALADA INDIVIDUALMENTE EM SACO PLÁSTICO TRANSPARENTE RESISTENTE E VEDADO COM FITA ADESIVA TRANSPARENTE. A PEÇA DEVERÁ ESTAR ISENTA DE QUALQUER DEFEITO QUE COMPROMETA A SUA APRESENTAÇÃO. NO INTUITO DE LICITARMOS MATERIAL DE 1ª QUALIDADE, SERÁ IMPRESCINDÍVEL A APRESENTAÇÃO DE LAUDOS TÊXTEIS PARA COMPROVAR A QUALIDADE DO MATERIAL LICITADO (TOLERÂNCIA, GRAMATURA, TINTURA, ETC.).	TAMANHO 4	UND	4716
03	462545	CAMISA UNIFORME MANGA CURTA “GOLA RIBANA” ESPECIFICAÇÃO TÉCNICA: DEVERÁ SER TODA CONFECCIONADA NA COR AZUL MARINHO, PANTONE APROXIMADO 276 C, EM TECIDO MALHA 30.1 PENTEADA, 100% ALGODÃO, COM GRAMATURA MÍNIMA DE 160G/M². A GOLA DEVERÁ SER CONFECCIONADA EM MALHA RIBANA COMPOSIÇÃO: 98% ALGODÃO E 2% ELASTANO, GRAMATURA: 210G/MT²), NA COR AZUL MARINHO, COM LARGURA DE 2 CM. AS MANGAS DEVERÃO SER RETAS COM A BARRA REBATIDA COM LARGURA DE 2 CM. A PEÇA DEVERÁ SER DE 1ª QUALIDADE, COSTURADA 100% COM MÁQUINA OVERLOQUE. A ARTE COM O BRASÃO DO MUNICÍPIO DE NOVA FRIBURGO NA ALTURA DO PEITO, CENTRALIZANDO COM APROXIMADAMENTE 35 CM PELO SISTEMA SILK SCREEN, DIRETAMENTE SOBRE O TECIDO, DEVEM SER DE PRIMEIRA QUALIDADE, COM CORES FIRMES, QUE NÃO DESCORAM E NÃO APRESENTEM MANCHAS, MESMO APÓS SUCESSIVAS LAVAGENS, SEGUINDO AS CORES DAS APRESENTADAS NA ARTE E AS CORES DO BRASÃO: BRASÃO: 8CM EM 6 (SEIS) CORES, FAIXA: AMARELA COM 1 CM, FAIXA AZUL CELESTE COM 4 CM, DIZERES: NOVA FRIBURGO / EDUCAÇÃO (FONTE: EBRIMA EM NEGRITO, COR BRANCA COM 2CM), O QUAL SERÁ FORNECIDO EM FORMA DIGITAL À EMPRESA VENCEDORA NA ASSINATURA DO CONTRATO. A BARRA DO CORPO DEVERÁ SER REBATIDA, COM LARGURA DE 2CM. A PEÇA DEVERÁ SER DE 1ª QUALIDADE, COSTURADA 100% COM MÁQUINA OVERLOQUE. NO MEIO DA PARTE TRASEIRA INTERNA DA GOLA DEVERÁ SER COSTURADA UMA ETIQUETA EM TECIDO 100% POLIÉSTER, NA COR BRANCA, COM OS CARACTERES TIPOGRÁFICOS DOS INDICATIVOS, NA COR PRETA, DEVENDO SER UNIFORMES E INFORMAR	TAMANHO 6	UND	6818



		<p>A RAZÃO SOCIAL, CNPJ, COMPOSIÇÃO DO TECIDO, SÍMBOLOS DE LAVAGEM E TAMANHO. A TOLERÂNCIA DE VARIAÇÃO NA GRAMATURA DO TECIDO É DE 5%. A CAMISA DEVERÁ SER EMBALADA INDIVIDUALMENTE EM SACO PLÁSTICO TRANSPARENTE RESISTENTE E VEDADO COM FITA ADESIVA TRANSPARENTE. A PEÇA DEVERÁ ESTAR ISENTA DE QUALQUER DEFEITO QUE COMPROMETA A SUA APRESENTAÇÃO.</p> <p>NO INTUITO DE LICITARMOS MATERIAL DE 1ª QUALIDADE, SERÁ IMPRESCINDÍVEL A APRESENTAÇÃO DE LAUDOS TÊXTEIS PARA COMPROVAR A QUALIDADE DO MATERIAL LICITADO (TOLERÂNCIA, GRAMATURA, TINTURA, ETC.)</p>			
04	462545	<p>CAMISA UNIFORME MANGA CURTA “GOLA RIBANA”</p> <p>ESPECIFICAÇÃO TÉCNICA: DEVERÁ SER TODA CONFECCIONADA NA COR AZUL MARINHO, PANTONE APROXIMADO 276 C, EM TECIDO MALHA 30.1 PENTEADA, 100% ALGODÃO, COM GRAMATURA MÍNIMA DE 160G/M². A GOLA DEVERÁ SER CONFECCIONADA EM MALHA RIBANA COMPOSIÇÃO: 98% ALGODÃO E 2% ELASTANO, GRAMATURA: 210G/MT²), NA COR AZUL MARINHO, COM LARGURA DE 2 CM. AS MANGAS DEVERÃO SER RETAS COM A BARRA REBATIDA COM LARGURA DE 2 CM. A PEÇA DEVERÁ SER DE 1ª QUALIDADE, COSTURADA 100% COM MÁQUINA OVERLOQUE. A ARTE COM O BRASÃO DO MUNICÍPIO DE NOVA FRIBURGO NA ALTURA DO PEITO, CENTRALIZANDO COM APROXIMADAMENTE 35 CM PELO SISTEMA SILK SCREEN, DIRETAMENTE SOBRE O TECIDO, DEVEM SER DE PRIMEIRA QUALIDADE, COM CORES FIRMES, QUE NÃO DESCORAM E NÃO APRESENTEM MANCHAS, MESMO APÓS SUCESSIVAS LAVAGENS, SEGUINDO AS CORES DAS APRESENTADAS NA ARTE E AS CORES DO BRASÃO: BRASÃO: 8CM EM 6 (SEIS) CORES, FAIXA: AMARELA COM 1 CM, FAIXA AZUL CELESTE COM 4 CM, DIZERES: NOVA FRIBURGO / EDUCAÇÃO (FONTE: EBRIMA EM NEGRITO, COR BRANCA COM 2CM), O QUAL SERÁ FORNECIDO EM FORMA DIGITAL À EMPRESA VENCEDORA NA ASSINATURA DO CONTRATO. A BARRA DO CORPO DEVERÁ SER REBATIDA, COM LARGURA DE 2CM. A PEÇA DEVERÁ SER DE 1ª QUALIDADE, COSTURADA 100% COM MÁQUINA OVERLOQUE. NO MEIO DA PARTE TRASEIRA INTERNA DA GOLA DEVERÁ SER COSTURADA UMA ETIQUETA EM TECIDO 100% POLIÉSTER, NA COR BRANCA, COM OS CARACTERES TIPOGRÁFICOS DOS INDICATIVOS, NA COR PRETA, DEVENDO SER UNIFORMES E INFORMAR A RAZÃO SOCIAL, CNPJ, COMPOSIÇÃO DO TECIDO, SÍMBOLOS DE LAVAGEM E TAMANHO. A TOLERÂNCIA DE VARIAÇÃO NA GRAMATURA DO TECIDO É DE 5%. A CAMISA DEVERÁ SER EMBALADA INDIVIDUALMENTE EM SACO PLÁSTICO TRANSPARENTE RESISTENTE E VEDADO COM FITA ADESIVA TRANSPARENTE. A PEÇA DEVERÁ ESTAR ISENTA DE QUALQUER DEFEITO QUE COMPROMETA A SUA APRESENTAÇÃO.</p> <p>NO INTUITO DE LICITARMOS MATERIAL DE 1ª QUALIDADE, SERÁ IMPRESCINDÍVEL A APRESENTAÇÃO DE LAUDOS TÊXTEIS PARA COMPROVAR A QUALIDADE DO MATERIAL LICITADO (TOLERÂNCIA, GRAMATURA, TINTURA, ETC.)</p>	TAMANHO 8	UND	6026
05	462545	<p>CAMISA UNIFORME MANGA CURTA “GOLA RIBANA”</p> <p>ESPECIFICAÇÃO TÉCNICA: DEVERÁ SER TODA CONFECCIONADA NA COR AZUL MARINHO, PANTONE APROXIMADO 276 C, EM TECIDO MALHA 30.1 PENTEADA, 100% ALGODÃO, COM GRAMATURA MÍNIMA DE 160G/M². A GOLA DEVERÁ SER CONFECCIONADA EM MALHA RIBANA COMPOSIÇÃO: 98% ALGODÃO E 2% ELASTANO, GRAMATURA: 210G/MT²), NA COR AZUL MARINHO, COM LARGURA DE 2 CM. AS MANGAS DEVERÃO SER RETAS COM A BARRA REBATIDA COM LARGURA DE 2 CM. A PEÇA DEVERÁ SER DE 1ª QUALIDADE, COSTURADA 100% COM MÁQUINA OVERLOQUE. A ARTE COM O BRASÃO DO MUNICÍPIO DE NOVA FRIBURGO NA ALTURA DO PEITO, CENTRALIZANDO COM APROXIMADAMENTE 35 CM PELO SISTEMA SILK SCREEN, DIRETAMENTE SOBRE O TECIDO, DEVEM SER DE PRIMEIRA QUALIDADE, COM CORES FIRMES, QUE NÃO DESCORAM E NÃO APRESENTEM MANCHAS, MESMO APÓS SUCESSIVAS LAVAGENS, SEGUINDO AS CORES DAS APRESENTADAS NA ARTE E AS CORES DO BRASÃO: BRASÃO: 8CM EM 6 (SEIS) CORES, FAIXA: AMARELA COM 1 CM, FAIXA AZUL CELESTE COM 4 CM, DIZERES: NOVA FRIBURGO / EDUCAÇÃO (FONTE: EBRIMA EM NEGRITO, COR BRANCA COM 2CM), O QUAL SERÁ FORNECIDO EM FORMA DIGITAL À EMPRESA VENCEDORA NA ASSINATURA DO CONTRATO. A BARRA DO CORPO DEVERÁ SER REBATIDA, COM LARGURA DE 2CM. A PEÇA DEVERÁ SER DE 1ª QUALIDADE, COSTURADA 100% COM</p>	TAMANHO 10	UND	5854



		<p>MÁQUINA OVERLOQUE. NO MEIO DA PARTE TRASEIRA INTERNA DA GOLA DEVERÁ SER COSTURADA UMA ETIQUETA EM TECIDO 100% POLIÉSTER, NA COR BRANCA, COM OS CARACTERES TIPOGRÁFICOS DOS INDICATIVOS, NA COR PRETA, DEVENDO SER UNIFORMES E INFORMAR A RAZÃO SOCIAL, CNPJ, COMPOSIÇÃO DO TECIDO, SÍMBOLOS DE LAVAGEM E TAMANHO. A TOLERÂNCIA DE VARIAÇÃO NA GRAMATURA DO TECIDO É DE 5%. A CAMISA DEVERÁ SER EMBALADA INDIVIDUALMENTE EM SACO PLÁSTICO TRANSPARENTE RESISTENTE E VEDADO COM FITA ADESIVA TRANSPARENTE. A PEÇA DEVERÁ ESTAR ISENTA DE QUALQUER DEFEITO QUE COMPROMETA A SUA APRESENTAÇÃO.</p> <p>NO INTUITO DE LICITARMOS MATERIAL DE 1ª QUALIDADE, SERÁ IMPRESCINDÍVEL A APRESENTAÇÃO DE LAUDOS TÊXTEIS PARA COMPROVAR A QUALIDADE DO MATERIAL LICITADO (TOLERÂNCIA, GRAMATURA, TINTURA, ETC.)</p>			
06	462545	<p>CAMISA UNIFORME MANGA CURTA “GOLA RIBANA”</p> <p>ESPECIFICAÇÃO TÉCNICA: DEVERÁ SER TODA CONFECCIONADA NA COR AZUL MARINHO, PANTONE APROXIMADO 276 C, EM TECIDO MALHA 30.1 PENTEADA, 100% ALGODÃO, COM GRAMATURA MÍNIMA DE 160G/M². A GOLA DEVERÁ SER CONFECCIONADA EM MALHA RIBANA COMPOSIÇÃO: 98% ALGODÃO E 2% ELASTANO, GRAMATURA: 210G/MT²), NA COR AZUL MARINHO, COM LARGURA DE 2 CM. AS MANGAS DEVERÃO SER RETAS COM A BARRA REBATIDA COM LARGURA DE 2 CM. A PEÇA DEVERÁ SER DE 1ª QUALIDADE, COSTURADA 100% COM MÁQUINA OVERLOQUE. A ARTE COM O BRASÃO DO MUNICÍPIO DE NOVA FRIBURGO NA ALTURA DO PEITO, CENTRALIZANDO COM APROXIMADAMENTE 35 CM PELO SISTEMA SILK SCREEN, DIRETAMENTE SOBRE O TECIDO, DEVEM SER DE PRIMEIRA QUALIDADE, COM CORES FIRMES, QUE NÃO DESCORAM E NÃO APRESENTEM MANCHAS, MESMO APÓS SUCESSIVAS LAVAGENS, SEGUINDO AS CORES DAS APRESENTADAS NA ARTE E AS CORES DO BRASÃO: BRASÃO: 8CM EM 6 (SEIS) CORES, FAIXA: AMARELA COM 1 CM, FAIXA AZUL CELESTE COM 4 CM, DIZERES: NOVA FRIBURGO / EDUCAÇÃO (FONTE: EBRIMA EM NEGRITO, COR BRANCA COM 2CM), O QUAL SERÁ FORNECIDO EM FORMA DIGITAL À EMPRESA VENCEDORA NA ASSINATURA DO CONTRATO. A BARRA DO CORPO DEVERÁ SER REBATIDA, COM LARGURA DE 2CM. A PEÇA DEVERÁ SER DE 1ª QUALIDADE, COSTURADA 100% COM MÁQUINA OVERLOQUE. NO MEIO DA PARTE TRASEIRA INTERNA DA GOLA DEVERÁ SER COSTURADA UMA ETIQUETA EM TECIDO 100% POLIÉSTER, NA COR BRANCA, COM OS CARACTERES TIPOGRÁFICOS DOS INDICATIVOS, NA COR PRETA, DEVENDO SER UNIFORMES E INFORMAR A RAZÃO SOCIAL, CNPJ, COMPOSIÇÃO DO TECIDO, SÍMBOLOS DE LAVAGEM E TAMANHO. A TOLERÂNCIA DE VARIAÇÃO NA GRAMATURA DO TECIDO É DE 5%. A CAMISA DEVERÁ SER EMBALADA INDIVIDUALMENTE EM SACO PLÁSTICO TRANSPARENTE RESISTENTE E VEDADO COM FITA ADESIVA TRANSPARENTE. A PEÇA DEVERÁ ESTAR ISENTA DE QUALQUER DEFEITO QUE COMPROMETA A SUA APRESENTAÇÃO.</p> <p>NO INTUITO DE LICITARMOS MATERIAL DE 1ª QUALIDADE, SERÁ IMPRESCINDÍVEL A APRESENTAÇÃO DE LAUDOS TÊXTEIS PARA COMPROVAR A QUALIDADE DO MATERIAL LICITADO (TOLERÂNCIA, GRAMATURA, TINTURA, ETC.)</p>	TAMANHO 12	UND	5664
07	462545	<p>CAMISA UNIFORME MANGA CURTA “GOLA RIBANA”</p> <p>ESPECIFICAÇÃO TÉCNICA: DEVERÁ SER TODA CONFECCIONADA NA COR AZUL MARINHO, PANTONE APROXIMADO 276 C, EM TECIDO MALHA 30.1 PENTEADA, 100% ALGODÃO, COM GRAMATURA MÍNIMA DE 160G/M². A GOLA DEVERÁ SER CONFECCIONADA EM MALHA RIBANA COMPOSIÇÃO: 98% ALGODÃO E 2% ELASTANO, GRAMATURA: 210G/MT²), NA COR AZUL MARINHO, COM LARGURA DE 2 CM. AS MANGAS DEVERÃO SER RETAS COM A BARRA REBATIDA COM LARGURA DE 2 CM. A PEÇA DEVERÁ SER DE 1ª QUALIDADE, COSTURADA 100% COM MÁQUINA OVERLOQUE. A ARTE COM O BRASÃO DO MUNICÍPIO DE NOVA FRIBURGO NA ALTURA DO PEITO, CENTRALIZANDO COM APROXIMADAMENTE 35 CM PELO SISTEMA SILK SCREEN, DIRETAMENTE SOBRE O TECIDO, DEVEM SER DE PRIMEIRA QUALIDADE, COM CORES FIRMES, QUE NÃO DESCORAM E NÃO APRESENTEM MANCHAS, MESMO APÓS SUCESSIVAS LAVAGENS, SEGUINDO AS CORES DAS APRESENTADAS NA ARTE E AS CORES DO BRASÃO: BRASÃO: 8CM EM 6 (SEIS) CORES, FAIXA: AMARELA COM 1 CM, FAIXA AZUL CELESTE COM 4 CM, DIZERES: NOVA FRIBURGO / EDUCAÇÃO (FONTE: EBRIMA</p>	TAMANHO 14	UND	3161



		<p>EM NEGRITO, COR BRANCA COM 2CM), O QUAL SERÁ FORNECIDO EM FORMA DIGITAL À EMPRESA VENCEDORA NA ASSINATURA DO CONTRATO. A BARRA DO CORPO DEVERÁ SER REBATIDA, COM LARGURA DE 2CM. A PEÇA DEVERÁ SER DE 1ª QUALIDADE, COSTURADA 100% COM MÁQUINA OVERLOQUE. NO MEIO DA PARTE TRASEIRA INTERNA DA GOLA DEVERÁ SER COSTURADA UMA ETIQUETA EM TECIDO 100% POLIÉSTER, NA COR BRANCA, COM OS CARACTERES TIPOGRÁFICOS DOS INDICATIVOS, NA COR PRETA, DEVENDO SER UNIFORMES E INFORMAR A RAZÃO SOCIAL, CNPJ, COMPOSIÇÃO DO TECIDO, SÍMBOLOS DE LAVAGEM E TAMANHO. A TOLERÂNCIA DE VARIAÇÃO NA GRAMATURA DO TECIDO É DE 5%. A CAMISA DEVERÁ SER EMBALADA INDIVIDUALMENTE EM SACO PLÁSTICO TRANSPARENTE RESISTENTE E VEDADO COM FITA ADESIVA TRANSPARENTE. A PEÇA DEVERÁ ESTAR ISENTA DE QUALQUER DEFEITO QUE COMPROMETA A SUA APRESENTAÇÃO.</p> <p>NO INTUITO DE LICITARMOS MATERIAL DE 1ª QUALIDADE, SERÁ IMPRESCINDÍVEL A APRESENTAÇÃO DE LAUDOS TÊXTEIS PARA COMPROVAR A QUALIDADE DO MATERIAL LICITADO (TOLERÂNCIA, GRAMATURA, TINTURA, ETC.)</p>			
08	462545	<p>CAMISA UNIFORME MANGA CURTA “GOLA RIBANA”</p> <p>ESPECIFICAÇÃO TÉCNICA: DEVERÁ SER TODA CONFECCIONADA NA COR AZUL MARINHO, PANTONE APROXIMADO 276 C, EM TECIDO MALHA 30.1 PENTEADA, 100% ALGODÃO, COM GRAMATURA MÍNIMA DE 160G/M². A GOLA DEVERÁ SER CONFECCIONADA EM MALHA RIBANA COMPOSIÇÃO: 98% ALGODÃO E 2% ELASTANO, GRAMATURA: 210G/MT²), NA COR AZUL MARINHO, COM LARGURA DE 2 CM. AS MANGAS DEVERÃO SER RETAS COM A BARRA REBATIDA COM LARGURA DE 2 CM. A PEÇA DEVERÁ SER DE 1ª QUALIDADE, COSTURADA 100% COM MÁQUINA OVERLOQUE. A ARTE COM O BRASÃO DO MUNICÍPIO DE NOVA FRIBURGO NA ALTURA DO PEITO, CENTRALIZANDO COM APROXIMADAMENTE 35 CM PELO SISTEMA SILK SCREEN, DIRETAMENTE SOBRE O TECIDO, DEVEM SER DE PRIMEIRA QUALIDADE, COM CORES FIRMES, QUE NÃO DESCORAM E NÃO APRESENTEM MANCHAS, MESMO APÓS SUCESSIVAS LAVAGENS, SEGUINDO AS CORES DAS APRESENTADAS NA ARTE E AS CORES DO BRASÃO: BRASÃO: 8CM EM 6 (SEIS) CORES, FAIXA: AMARELA COM 1 CM, FAIXA AZUL CELESTE COM 4 CM, DIZERES: NOVA FRIBURGO / EDUCAÇÃO (FONTE: EBRIMA EM NEGRITO, COR BRANCA COM 2CM), O QUAL SERÁ FORNECIDO EM FORMA DIGITAL À EMPRESA VENCEDORA NA ASSINATURA DO CONTRATO. A BARRA DO CORPO DEVERÁ SER REBATIDA, COM LARGURA DE 2CM. A PEÇA DEVERÁ SER DE 1ª QUALIDADE, COSTURADA 100% COM MÁQUINA OVERLOQUE. NO MEIO DA PARTE TRASEIRA INTERNA DA GOLA DEVERÁ SER COSTURADA UMA ETIQUETA EM TECIDO 100% POLIÉSTER, NA COR BRANCA, COM OS CARACTERES TIPOGRÁFICOS DOS INDICATIVOS, NA COR PRETA, DEVENDO SER UNIFORMES E INFORMAR A RAZÃO SOCIAL, CNPJ, COMPOSIÇÃO DO TECIDO, SÍMBOLOS DE LAVAGEM E TAMANHO. A TOLERÂNCIA DE VARIAÇÃO NA GRAMATURA DO TECIDO É DE 5%. A CAMISA DEVERÁ SER EMBALADA INDIVIDUALMENTE EM SACO PLÁSTICO TRANSPARENTE RESISTENTE E VEDADO COM FITA ADESIVA TRANSPARENTE. A PEÇA DEVERÁ ESTAR ISENTA DE QUALQUER DEFEITO QUE COMPROMETA A SUA APRESENTAÇÃO.</p> <p>NO INTUITO DE LICITARMOS MATERIAL DE 1ª QUALIDADE, SERÁ IMPRESCINDÍVEL A APRESENTAÇÃO DE LAUDOS TÊXTEIS PARA COMPROVAR A QUALIDADE DO MATERIAL LICITADO (TOLERÂNCIA, GRAMATURA, TINTURA, ETC.)</p>	TAMANHO P ADULTO	UND	1675
09	462545	<p>CAMISA UNIFORME MANGA CURTA “GOLA RIBANA”</p> <p>ESPECIFICAÇÃO TÉCNICA: DEVERÁ SER TODA CONFECCIONADA NA COR AZUL MARINHO, PANTONE APROXIMADO 276 C, EM TECIDO MALHA 30.1 PENTEADA, 100% ALGODÃO, COM GRAMATURA MÍNIMA DE 160G/M². A GOLA DEVERÁ SER CONFECCIONADA EM MALHA RIBANA COMPOSIÇÃO: 98% ALGODÃO E 2% ELASTANO, GRAMATURA: 210G/MT²), NA COR AZUL MARINHO, COM LARGURA DE 2 CM. AS MANGAS DEVERÃO SER RETAS COM A BARRA REBATIDA COM LARGURA DE 2 CM. A PEÇA DEVERÁ SER DE 1ª QUALIDADE, COSTURADA 100% COM MÁQUINA OVERLOQUE. A ARTE COM O BRASÃO DO MUNICÍPIO DE NOVA FRIBURGO NA ALTURA DO PEITO, CENTRALIZANDO COM APROXIMADAMENTE 35 CM PELO SISTEMA SILK SCREEN, DIRETAMENTE SOBRE O TECIDO, DEVEM SER DE PRIMEIRA QUALIDADE, COM CORES FIRMES, QUE NÃO DESCORAM E NÃO APRESENTEM MANCHAS,</p>	TAMANHO M ADULTO	UND	478



		<p>MESMO APÓS SUCESSIVAS LAVAGENS, SEGUINDO AS CORES DAS APRESENTADAS NA ARTE E AS CORES DO BRASÃO: BRASÃO: 8CM EM 6 (SEIS) CORES, FAIXA: AMARELA COM 1 CM, FAIXA AZUL CELESTE COM 4 CM, DIZERES: NOVA FRIBURGO / EDUCAÇÃO (FONTE: EBRIMA EM NEGRITO, COR BRANCA COM 2CM), O QUAL SERÁ FORNECIDO EM FORMA DIGITAL À EMPRESA VENCEDORA NA ASSINATURA DO CONTRATO. A BARRA DO CORPO DEVERÁ SER REBATIDA, COM LARGURA DE 2CM. A PEÇA DEVERÁ SER DE 1ª QUALIDADE, COSTURADA 100% COM MÁQUINA OVERLOQUE. NO MEIO DA PARTE TRASEIRA INTERNA DA GOLA DEVERÁ SER COSTURADA UMA ETIQUETA EM TECIDO 100% POLIÉSTER, NA COR BRANCA, COM OS CARACTERES TIPOGRÁFICOS DOS INDICATIVOS, NA COR PRETA, DEVENDO SER UNIFORMES E INFORMAR A RAZÃO SOCIAL, CNPJ, COMPOSIÇÃO DO TECIDO, SÍMBOLOS DE LAVAGEM E TAMANHO. A TOLERÂNCIA DE VARIAÇÃO NA GRAMATURA DO TECIDO É DE 5%. A CAMISA DEVERÁ SER EMBALADA INDIVIDUALMENTE EM SACO PLÁSTICO TRANSPARENTE RESISTENTE E VEDADO COM FITA ADESIVA TRANSPARENTE. A PEÇA DEVERÁ ESTAR ISENTA DE QUALQUER DEFEITO QUE COMPROMETA A SUA APRESENTAÇÃO.</p> <p>NO INTUITO DE LICITARMOS MATERIAL DE 1ª QUALIDADE, SERÁ IMPRESCINDÍVEL A APRESENTAÇÃO DE LAUDOS TÊXTEIS PARA COMPROVAR A QUALIDADE DO MATERIAL LICITADO (TOLERÂNCIA, GRAMATURA, TINTURA, ETC.)</p>			
10	462545	<p>CAMISA UNIFORME MANGA CURTA “GOLA RIBANA”</p> <p>ESPECIFICAÇÃO TÉCNICA: DEVERÁ SER TODA CONFECCIONADA NA COR AZUL MARINHO, PANTONE APROXIMADO 276 C, EM TECIDO MALHA 30.1 PENTEADA, 100% ALGODÃO, COM GRAMATURA MÍNIMA DE 160G/M². A GOLA DEVERÁ SER CONFECCIONADA EM MALHA RIBANA COMPOSIÇÃO: 98% ALGODÃO E 2% ELASTANO, GRAMATURA: 210G/MT²), NA COR AZUL MARINHO, COM LARGURA DE 2 CM. AS MANGAS DEVERÃO SER RETAS COM A BARRA REBATIDA COM LARGURA DE 2 CM. A PEÇA DEVERÁ SER DE 1ª QUALIDADE, COSTURADA 100% COM MÁQUINA OVERLOQUE. A ARTE COM O BRASÃO DO MUNICÍPIO DE NOVA FRIBURGO NA ALTURA DO PEITO, CENTRALIZANDO COM APROXIMADAMENTE 35 CM PELO SISTEMA SILK SCREEN, DIRETAMENTE SOBRE O TECIDO, DEVEM SER DE PRIMEIRA QUALIDADE, COM CORES FIRMES, QUE NÃO DESCORAM E NÃO APRESENTEM MANCHAS, MESMO APÓS SUCESSIVAS LAVAGENS, SEGUINDO AS CORES DAS APRESENTADAS NA ARTE E AS CORES DO BRASÃO: BRASÃO: 8CM EM 6 (SEIS) CORES, FAIXA: AMARELA COM 1 CM, FAIXA AZUL CELESTE COM 4 CM, DIZERES: NOVA FRIBURGO / EDUCAÇÃO (FONTE: EBRIMA EM NEGRITO, COR BRANCA COM 2CM), O QUAL SERÁ FORNECIDO EM FORMA DIGITAL À EMPRESA VENCEDORA NA ASSINATURA DO CONTRATO. A BARRA DO CORPO DEVERÁ SER REBATIDA, COM LARGURA DE 2CM. A PEÇA DEVERÁ SER DE 1ª QUALIDADE, COSTURADA 100% COM MÁQUINA OVERLOQUE. NO MEIO DA PARTE TRASEIRA INTERNA DA GOLA DEVERÁ SER COSTURADA UMA ETIQUETA EM TECIDO 100% POLIÉSTER, NA COR BRANCA, COM OS CARACTERES TIPOGRÁFICOS DOS INDICATIVOS, NA COR PRETA, DEVENDO SER UNIFORMES E INFORMAR A RAZÃO SOCIAL, CNPJ, COMPOSIÇÃO DO TECIDO, SÍMBOLOS DE LAVAGEM E TAMANHO. A TOLERÂNCIA DE VARIAÇÃO NA GRAMATURA DO TECIDO É DE 5%. A CAMISA DEVERÁ SER EMBALADA INDIVIDUALMENTE EM SACO PLÁSTICO TRANSPARENTE RESISTENTE E VEDADO COM FITA ADESIVA TRANSPARENTE. A PEÇA DEVERÁ ESTAR ISENTA DE QUALQUER DEFEITO QUE COMPROMETA A SUA APRESENTAÇÃO.</p> <p>NO INTUITO DE LICITARMOS MATERIAL DE 1ª QUALIDADE, SERÁ IMPRESCINDÍVEL A APRESENTAÇÃO DE LAUDOS TÊXTEIS PARA COMPROVAR A QUALIDADE DO MATERIAL LICITADO (TOLERÂNCIA, GRAMATURA, TINTURA, ETC.)</p>	TAMANHO G ADULTO	UND	745
11	462545	<p>CAMISA UNIFORME MANGA CURTA “GOLA RIBANA”</p> <p>ESPECIFICAÇÃO TÉCNICA: DEVERÁ SER TODA CONFECCIONADA NA COR AZUL MARINHO, PANTONE APROXIMADO 276 C, EM TECIDO MALHA 30.1 PENTEADA, 100% ALGODÃO, COM GRAMATURA MÍNIMA DE 160G/M². A GOLA DEVERÁ SER CONFECCIONADA EM MALHA RIBANA COMPOSIÇÃO: 98% ALGODÃO E 2% ELASTANO, GRAMATURA: 210G/MT²), NA COR AZUL MARINHO, COM LARGURA DE 2 CM. AS MANGAS DEVERÃO SER RETAS COM A BARRA REBATIDA COM LARGURA DE 2 CM. A PEÇA DEVERÁ SER DE 1ª QUALIDADE, COSTURADA 100% COM MÁQUINA OVERLOQUE. A ARTE COM O BRASÃO DO MUNICÍPIO</p>	TAMANHO XG ADULTO	UND	219



		<p><i>DE NOVA FRIBURGO NA ALTURA DO PEITO, CENTRALIZANDO COM APROXIMADAMENTE 35 CM PELO SISTEMA SILK SCREEN, DIRETAMENTE SOBRE O TECIDO, DEVEM SER DE PRIMEIRA QUALIDADE, COM CORES FIRMES, QUE NÃO DESCORAM E NÃO APRESENTEM MANCHAS, MESMO APÓS SUCESSIVAS LAVAGENS, SEGUINDO AS CORES DAS APRESENTADAS NA ARTE E AS CORES DO BRASÃO: BRASÃO: 8CM EM 6 (SEIS) CORES, FAIXA: AMARELA COM 1 CM, FAIXA AZUL CELESTE COM 4 CM, DIZERES: NOVA FRIBURGO / EDUCAÇÃO (FONTE: EBRIMA EM NEGRITO, COR BRANCA COM 2CM), O QUAL SERÁ FORNECIDO EM FORMA DIGITAL À EMPRESA VENCEDORA NA ASSINATURA DO CONTRATO. A BARRA DO CORPO DEVERÁ SER REBATIDA, COM LARGURA DE 2CM. A PEÇA DEVERÁ SER DE 1ª QUALIDADE, COSTURADA 100% COM MÁQUINA OVERLOQUE. NO MEIO DA PARTE TRASEIRA INTERNA DA GOLA DEVERÁ SER COSTURADA UMA ETIQUETA EM TECIDO 100% POLIÉSTER, NA COR BRANCA, COM OS CARACTERES TIPOGRÁFICOS DOS INDICATIVOS, NA COR PRETA, DEVENDO SER UNIFORMES E INFORMAR A RAZÃO SOCIAL, CNPJ, COMPOSIÇÃO DO TECIDO, SÍMBOLOS DE LAVAGEM E TAMANHO. A TOLERÂNCIA DE VARIAÇÃO NA GRAMATURA DO TECIDO É DE 5%. A CAMISA DEVERÁ SER EMBALADA INDIVIDUALMENTE EM SACO PLÁSTICO TRANSPARENTE RESISTENTE E VEDADO COM FITA ADESIVA TRANSPARENTE. A PEÇA DEVERÁ ESTAR ISENTA DE QUALQUER DEFEITO QUE COMPROMETA A SUA APRESENTAÇÃO.</i></p> <p><i>NO INTUITO DE LICITARMOS MATERIAL DE 1ª QUALIDADE, SERÁ IMPRESCINDÍVEL A APRESENTAÇÃO DE LAUDOS TÊXTEIS PARA COMPROVAR A QUALIDADE DO MATERIAL LICITADO (TOLERÂNCIA, GRAMATURA, TINTURA, ETC.)</i></p>			
--	--	---	--	--	--

3. DA JUSTIFICATIVA E DO OBJETIVO DA CONTRATAÇÃO

3.1 A presente licitação tem por objeto a aquisição de Uniformes Escolares. Tal aquisição visa proporcionar aos alunos da Rede Municipal de Ensino de Nova Friburgo, condições de freqüentar as aulas devidamente uniformizados, contribuindo assim, para a organização, funcionamento e valorização da escola.

O uso de uniforme na escola pública é elemento de integração e de promoção de inclusão e da igualdade social, coloca as crianças em nível igualitário, acabando com as desigualdades causadas pelas diferenças sociais. O uniforme constitui uma forma de identificação dos alunos, estimulando a um ambiente escolar harmonioso e estável, garante status e segurança dentro e fora do ambiente escolar, favorecendo um sentimento de pertencimento ao grupo social, fundamental para o desenvolvimento psicossocial.

META: Distribuir 2 camisas de uniforme para 100% dos alunos da Educação Infantil e Ensino Fundamental da Rede Municipal de Ensino de Nova Friburgo para o ano letivo de 2024.

Observa-se que o presente instrumento respalda-se no quantitativo de alunos informados pelos diretores da cada Unidade Escolar através do LINK que foi devidamente preenchido e encaminhado para Secretaria Municipal de Educação em Maio de 2023.

Com base nas informações apresentadas, montamos o quantitativo necessário para atender a Rede Municipal de Educação, dando origem ao processo licitatório que atenderá os alunos já matriculados, os alunos novos e os que serão matriculados durante todo ano letivo de 2024.

Também, com base na aquisição anterior (Ano 2022), onde, notou-se uma grande saída nos tamanhos menores (Educação Infantil), acrescentamos 20% somente nos **TAMANHOS: nº 2, nº 4, nº 6, nº 8, nº 10, nº 12**, com o intuito de abarcar os novos alunos e também atender os alunos que serão matriculados durante todo ano letivo de 2024.

É imperioso ressaltar que a quantidade estimada tem como finalidade abarcar 100% dos alunos já matriculados e os alunos novos e, para essa aquisição, subtraímos do quantitativo o

saldo remanescente em estoque no Almoxarifado/SME dos **Tamanhos: nº 14, P, M, G e XG**, solicitando somente o quantitativo necessário para atender a Rede Municipal de Educação de Nova Friburgo.

Nas 272 normas publicadas pela Associação Brasileira de Normas Técnicas (ABNT) no âmbito do Comitê Brasileiro de Têxteis e do Vestuário (ABNT/CB-017), confeccionistas encontram informações que conduzem à produção de artigos com qualidade, conforto, resistência e durabilidade. No mercado, essas características tornam-se diferenciais competitivos e atendem às melhores expectativas do consumidor.

Quando se trata de vestuário para crianças e adolescentes, destaca-se ainda o aspecto da segurança, evitando que aviamentos e acessórios ofereçam riscos aos usuários. Não por acaso, normas da ABNT são recomendadas pelo Laboratório de Tecnologia Têxtil do Instituto de Pesquisas Tecnológicas (IPT) no “Manual de especificações técnicas para uniformes escolares”.

No intuito de licitarmos material de 1ª qualidade, será imprescindível a apresentação de laudos têxteis para comprovar a qualidade do material licitado (tolerância, gramatura, tintura, etc.)

As orientações do Manual são destinadas a fornecedores, instituições de ensino da rede pública ou particular, prefeituras e governos, de forma a estabelecerem parâmetros de qualidade para a produção e aquisição de peças do vestuário escolar. A base da publicação é a ABNT NBR 15778:2009 - Uniforme escolar – Medidas/Tamanhos - Requisitos de Desempenho e Segurança, envolvendo solidez da cor, resistência à tração, esgarçamento da costura, entre outros.

		TABELA DE MEDIDAS				
		ABNT				
		Tabela - Medidas Infantis - ABNT				
Tamanho	Idade	Estatura	Tórax	Cintura	Quadril	
PP	RN	52 cm	40 cm	39 cm	43 cm	
P	3 meses	62 cm	44 cm	41 cm	44 cm	
M	6 meses	67 cm	46 cm	43 cm	46 cm	
G	9 meses	72 cm	48 cm	44 cm	48 cm	
GG	12 meses	77 cm	49 cm	48 cm	50 cm	
1	18 meses	82 cm	50 cm	50 cm	52 cm	
2	2 anos	88 cm	52 cm	52 cm	54 cm	
3	3 anos	98 cm	54 cm	54 cm	56 cm	
4	4 anos	105 cm	56 cm	56 cm	61 cm	
6	6 anos	117 cm	61 cm	58 cm	65 cm	
8	8 anos	128 cm	66 cm	60 cm	70 cm	
10	10 anos	137 cm	70 cm	62 cm	76 cm	
12	12 anos	150 cm	75 cm	64 cm	82 cm	
14	14 anos	156 cm	78 cm	66 cm	87 cm	

- As medidas informadas referem-se às dimensões do corpo e não das peças.

- Utilize esta tabela apenas como uma referência, pois ainda não há uma completa adesão dos fabricantes brasileiros à esse padrão de medidas. Prefira sempre, se houver, a tabela do próprio fabricante.

- A tabela da ABNT não deve ser utilizada como referência para roupas importadas.

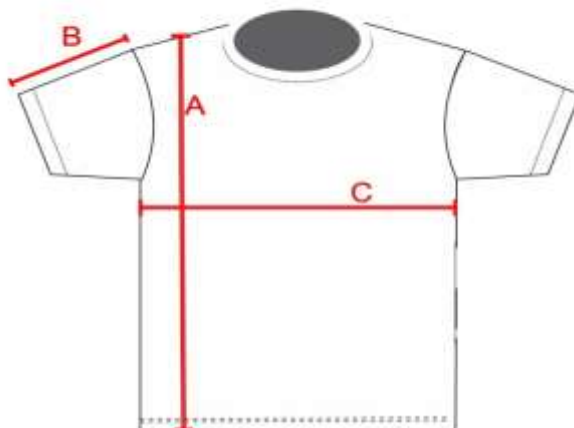
Dicas:

Tórax: meça sob os braços, na parte mais larga do peito. Não deixe a fita justa demais ao corpo. Certifique-se de que ela esteja confortavelmente solta.

Cintura: meça a circunferência do corpo na altura da curva natural da cintura. É a parte mais fina e geralmente está a 5 cm acima do umbigo.

Quadril: com os pés juntos, tire a medida da circunferência da parte mais larga do quadril.

TABELA MEDIDAS CAMISETA EM CENTÍMETROS



TAMANHO	A-Altura corpo	B-Comprimento manga	C-Largura Torax (costura a costura)
PP	64	20	48
P	68	21	52
M	71	22	54
G	72	23	56
GG	73	24	59
EG	75	25	62
3G	76	26	64
4G	76	26	68
5G	77	26	70

Conforme Norma 1377/ABNT de Padronização de Medidas e ao processo de confecção de vestuário, as medidas de comprimento e largura podem sofrer alterações com tolerância de 4% para mais ou para menos.

4. DAS CONDIÇÕES DE PARTICIPAÇÃO

4.1 Não poderão participar do certame as empresas que estiverem sob falência, recuperação judicial, concurso de credores, dissolução, liquidação ou que estejam suspensas de licitar e/ou declaradas inidôneas por qualquer órgão da Administração Pública, direta ou indireta, Federal, Estadual ou Municipal, bem como as que estejam punidas com suspensão do direito de contratar ou licitar com a Administração Pública;

4.2 As empresas em Recuperação Judicial poderão participar do certame desde que demonstrada, na fase de habilitação, a sua viabilidade econômica, o que se dá com a aprovação e homologação do plano de recuperação judicial (art. 58 da Lei n. 11.101/2005).

4.3 Não poderão participar ainda os servidores de qualquer órgão ou entidade vinculados ao Município de Nova Friburgo, bem assim as empresas das quais tais servidores sejam sócios, dirigentes ou responsáveis técnicos;

4.4 A participação do representante legal da empresa far-se-á por meio de instrumento público de procuração ou instrumento particular, com poderes para formular ofertas e lances

de preços e praticar todos os demais atos pertinentes ao certame, em nome do proponente. Em sendo sócio, proprietário, dirigente ou assemelhado da empresa proponente deverá apresentar cópia do respectivo Estatuto ou Contrato Social, no qual estejam expressos seus poderes para exarar direitos e assumir obrigações em decorrência de tal investidura.

5. DA DOTAÇÃO ORÇAMENTÁRIA

5.1 As despesas decorrentes dos serviços prestados, previstos no presente Termo de Referência correrão por conta da natureza da despesa, fonte de recurso e programa de trabalho, conforme especificado a seguir:

5.1.1	Elemento de Despesa:	339032-06
5.1.2	Fonte de Recurso:	150010010000 155000000000
5.1.2	Programa de Trabalho:	22002.1236100572.146 22002.1236600602.153 22003.1236500672.165 22004.1236500762.182

5.2 As notas fiscais deverão ser emitidas em nome de:

MUNICÍPIO DE NOVA FRIBURGO, CNPJ: 28.606.630/0001-23, ENDEREÇO: AVENIDA ALBERTO BRAUNE, 225, CENTRO, NOVA FRIBURGO - RJ, CEP: 28613-001.

6. DA APRESENTAÇÃO DE AMOSTRAS

6.1 Antes da adjudicação, de acordo com a combinação do inciso IV do art. 43 com o § 3º do mesmo artigo da Lei de Licitações, a Secretaria Municipal de Educação se reserva o direito de solicitar amostras de cada tamanho dos produtos ofertados, a fim de garantir sua qualidade;

6.2 As amostras deverão estar devidamente identificada com o nome do licitante, conter informações quanto às características,

6.3 Serão indispensáveis na apresentação das amostras o serviço de Personalização para avaliação do serviço de Silk Screen **para cada tamanho**. A arte com o brasão do Município de Nova Friburgo será estampado na altura do peito, com aproximadamente 35 cm, centralizado, diretamente sobre o tecido.

6.4 A análise das amostras será realizada pela equipe da Secretaria Municipal de Educação, onde serão observadas a qualidade e a composição do tecido e das costuras, assim como as partes que compõem a camisa de uniforme (gola, manga e barra). Será analisada ainda a

personalização da logo, a etiqueta, a tonalidade da cor e as medidas referentes a cada tamanho solicitado.

6.5 O prazo para apresentação das amostras serão de 10 (dez) dias úteis. O prazo será contado a partir da solicitação feita pelo pregoeiro durante a sessão pública;

6.6 A área técnica comunicará ao Pregoeiro se as amostras foram aprovadas ou não. Caso não seja aprovada, o Pregoeiro convocará automaticamente a segunda colocada e assim sucessivamente;

6.7 O licitante deverá retirar as referidas amostras, caso não sejam aprovadas, no prazo de 02 (dois) dias, após a divulgação do resultado. Caso isto não ocorra, os produtos serão incorporados ao Almoxarifado.

7. DA ENTREGA E CRITÉRIOS DE ACEITAÇÃO

7.1 O fornecimento será efetuado no endereço abaixo, com prazo de entrega não superior a 60 (sessenta) dias, contados do recebimento da Nota de Empenho (ou assinatura do contrato, se for o caso):

7.1.1 Os produtos serão recebidos no Almoxarifado da Secretaria Municipal de Educação (Endereço, telefone, referência e horário/dias de funcionamento a baixo) no local indicado pelo responsável do Almoxarifado.

Secretaria requisitante:	Almoxarifado da Secretaria Municipal de Educação
Endereço:	Rua: Herculano Gomes de Silva, n.º 201 - Córrego D'Antas - Nova Friburgo - RJ - Cep: 28630220 Tel: (22) 2529-3388 Ref: Estrada Friburgo - Teresópolis, km 3, subida em frente ao restaurante Toca da Raposa e a fábrica de tubos Santa Paula.
Horário de entrega e descarga:	de 07:30 até às 14:30 horas - de segunda a quinta-feira (impreterivelmente).

7.2 Os produtos serão recebidos provisoriamente no prazo de 02 (dois) dias úteis, pelo(a) responsável indicado para acompanhar e fiscalizar o contrato, para efeito de posterior verificação de sua conformidade com as especificações constantes neste Termo de Referência e na proposta;

7.3 Os produtos poderão ser rejeitados, no todo ou em parte, quando em desacordo com as especificações constantes neste Termo de Referência e na proposta, devendo ser substituídos no prazo de 07 (sete) dias, a contar da notificação da contratada, às suas custas, sem prejuízo da aplicação das penalidades;

7.4 Os produtos serão recebidos definitivamente no prazo de 02 (dois) dias, contados do recebimento provisório, após a verificação da qualidade e quantidade do material e conseqüente aceitação mediante termo circunstanciado;

7.5 Na hipótese de a verificação a que se refere o subitem anterior não ser procedida dentro do prazo fixado, reputar-se-á como realizada, consumando-se o recebimento definitivo no dia do esgotamento do prazo;

7.6 O recebimento provisório ou definitivo do objeto não exclui a responsabilidade da contratada pelos prejuízos resultantes da incorreta execução do contrato.

8. DA LIQUIDAÇÃO

8.1 A liquidação será realizada pela Secretaria Municipal de Finanças, Planejamento, Desenvolvimento Econômico e Gestão, a partir do cumprimento das obrigações elencadas neste Termo de Referência, em obediência ao Decreto nº 258 de 27 de setembro de 2018.

9. DO PAGAMENTO

9.1 O pagamento será efetuado conforme estabelece o Decreto 258 de 27 de setembro de 2018 e suas modificações definidas no decreto 313 de 10 de outubro de 2019, desde que as certidões listadas abaixo estejam dentro da validade:

- Negativa de Débitos Trabalhistas;
- Fazenda Federal – abrange as contribuições sociais;
- FGTS;
- PGE – referente a Dívida Ativa Estadual;
- Municipal – referente ao ISS e Dívida Ativa;
- Estadual CND – referente ao ICMS.

9.2 A Nota Fiscal deverá conter a identificação do Banco, número da Agência e da Conta Corrente, para que possibilite o CONTRATANTE efetuar o pagamento do valor devido;

9.3 Na ocorrência de rejeição da(s) Nota(s) Fiscal (is), motivada por erro ou incorreções, o prazo para pagamento estipulado acima passará a ser contado a partir da data de sua reapresentação.

10. DAS OBRIGAÇÕES DA CONTRATANTE

10.1 Além das obrigações resultantes da aplicação da lei nº 8666/93 e demais normas pertinentes, são obrigações da CONTRATANTE:

10.1.1 Fiscalizar a aquisição, através de profissional designado para este fim, recebendo o objeto no prazo e condições estabelecidas no Edital, seus anexos e neste Termo de Referência;

10.1.2 Verificar minuciosamente, no prazo fixado, a conformidade dos uniformes recebidos com as especificações constantes do Edital e da proposta, para fins de aceitação e recebimento definitivo;

10.1.3 Atestar as faturas/notas fiscais da CONTRATADA oriundas da aquisição;

10.1.4 Efetuar os pagamentos devidos nos prazos estabelecidos a contratada;

10.1.5 Prestar as informações e os devidos esclarecimentos que venham a ser solicitados pela CONTRATADA;

10.1.6 Aplicar as penalidades constantes no item das Sanções Administrativas do presente Termo de Referência, bem como instrumento editalício e Lei 8.666/93, em caso de descumprimento de qualquer obrigação por parte da CONTRATADA;

10.1.7 Comunicar à Contratada, por escrito, sobre imperfeições, falhas ou irregularidades verificadas no objeto fornecido, para que seja substituído, reparado ou corrigido;

10.1.8 Acompanhar e fiscalizar o cumprimento das obrigações da Contratada, através de comissão/servidor especialmente designado;

10.1.9 Efetuar o pagamento à Contratada no valor correspondente ao fornecimento do objeto, no prazo e forma estabelecidos no Edital e seus anexos;

10.2 A Administração não responderá por quaisquer compromissos assumidos pela Contratada com terceiros, ainda que vinculados à execução da presente aquisição, bem como por qualquer dano causado a terceiros em decorrência de ato da Contratada, de seus empregados, prepostos ou subordinados.

11. DAS OBRIGAÇÕES DA CONTRATADA E FORMA DE EXECUÇÃO DO CONTRATO

11.1 Além das obrigações resultantes da aplicação da lei nº 8666/93 e demais normas pertinentes, são obrigações da CONTRATADA:

11.1.1 Efetuar a entrega do objeto em perfeitas condições, conforme especificações, prazo e local constantes no Edital e seus anexos, acompanhado da respectiva NOTA FISCAL ELETRÔNICA, na qual constarão as indicações referentes a: marca, fabricante, modelo, procedência e prazo de garantia e/ou validade;

11.1.2 Responsabilizar-se pelos vícios e danos decorrentes do objeto, de acordo com os artigos 12, 13 e 17 a 27, do Código de Defesa do Consumidor (Lei nº 8.078, de 1990);

11.1.3 Substituir, reparar ou corrigir, às suas expensas, no prazo fixado neste Termo de Referência, o objeto com avarias ou defeitos;

11.1.4 Comunicar à Contratante, no prazo máximo de 24 (vinte e quatro) horas que antecede a data da entrega, os motivos que impossibilitem o cumprimento do prazo previsto, com a devida comprovação;

11.1.5 Manter, durante toda a execução do contrato, em compatibilidade com as obrigações assumidas, todas as condições de habilitação e qualificação exigidas na licitação;

11.1.6 Manter preposto aceito pela Administração da Secretaria Municipal de Educação, para representá-la na execução do Contrato;

11.1.7 Responder pelos encargos trabalhistas, previdenciários, fiscais e comerciais resultantes da execução do Contrato;

11.1.8 Cumprir o objeto do presente termo de referência de acordo com as especificações nele contidas, no Edital da licitação, bem como na legislação em vigor;

11.1.9 Responsabilizar-se, na forma da lei, por quaisquer danos causados diretamente aos bens do Município ou a terceiros, decorrentes de sua culpa ou dolo na execução do Contrato, não excluindo ou reduzindo essa responsabilidade em razão da existência de fiscalização da Secretaria Municipal de Educação.

12. MEDIDAS ACAUTELADORAS

12.1 Consoante o artigo 45 da Lei nº 9.784, de 1999, a Administração Pública poderá, sem a prévia manifestação do interessado, motivadamente, adotar providências acauteladoras, inclusive retendo o pagamento, em caso de risco iminente, como forma de prevenir a ocorrência de dano de difícil ou impossível reparação.

13. DA ALTERAÇÃO SUBJETIVA

13.1 É admissível a fusão, cisão ou incorporação da Contratada com/em outra pessoa jurídica, desde que sejam observados por esta nova pessoa jurídica todos os requisitos de habilitação exigidos, sejam mantidas as demais cláusulas e condições do contrato, não haja prejuízo à execução do objeto pactuado e haja a anuência expressa da Administração à continuidade do contrato.

14. DO CONTROLE DA EXECUÇÃO

14.1 O acompanhamento e a fiscalização da aquisição serão exercidos por representantes da Contratante, aos quais competirá dirimir as dúvidas que surgirem no curso da execução do contrato, e de tudo dar ciência à Administração, na forma dos artigos 67 e 73 da Lei nº 8.666/93;

14.2 Para o acompanhamento e fiscalização do presente, ficam designados(as) os(as) agentes públicos(as) abaixo informado(as):

NOME	MATRÍCULA	GESTOR / FISCAL
Caroline Pinheiro Gallo	63362	Gestor titular
Gustavo da Silva da Martins	105872	Gestor substituto
Miguel Ângelo Bueno Fernandes	116275	Fiscal titular
Marcelo Carlos Oliveira	990345	Fiscal substituto

14.3 O (s) fiscal (is) do contrato anotarà em registro próprio todas as ocorrências relacionadas com a execução do contrato, indicando dia, mês e ano, bem como o nome dos funcionários eventualmente envolvidos, determinando o que for necessário a regularização das faltas ou defeitos observados e encaminhando os apontamentos à autoridade competente para as providências cabíveis;

14.4 O fiscal designado pela Contratante deverá ter a experiência necessária para o acompanhamento e controle da aquisição;

14.5 A fiscalização de que trata esta cláusula não exclui nem reduz a responsabilidade da Contratada, inclusive perante terceiros, por qualquer irregularidade, ainda que resultante de imperfeições técnicas, vícios redibitórios, ou emprego de material inadequado ou de qualidade inferior e, na ocorrência desta, não implica em co-responsabilidade da Contratante ou de seus agentes e prepostos, de conformidade com o art. 70 da Lei nº 8.666, de 1993.

15. DA RESPONSABILIDADE TÉCNICA PELA ELABORAÇÃO DO PRESENTE TERMO

15.1 O presente documento foi elaborado em conjunto com os responsáveis técnicos da Subsecretaria Administrativa da Secretaria Municipal de Educação, que se responsabilizam por todas as informações e exigências técnicas aqui apresentadas.

16. DAS SANÇÕES ADMINISTRATIVAS

16.1 Comete infração administrativa nos termos da Lei nº 8.666/93 e da Lei nº 10.520/02, a contratada que:

- 9.1.1 - Não assinar o termo de contrato ou aceitar/retirar o instrumento equivalente, quando convocado dentro do prazo de validade da proposta;
- 9.1.2 Apresentar documentação falsa;
- 9.1.3 Deixar de entregar os documentos exigidos no certame;
- 9.1.4 Ensejar o retardamento da execução do objeto;
- 9.1.5 Não mantiver a proposta;

- 9.1.6 Cometer fraude fiscal;
- 9.1.7 Comportar-se de modo inidôneo;
- 9.2 Considera-se comportamento inidôneo, entre outros, a declaração falsa quanto às condições de participação, quanto ao enquadramento como ME/EPP, ou conluio, entre os licitantes, em qualquer momento da licitação, mesmo após o encerramento da fase de lances;
- 9.3 Licitante/adjudicatário que cometer quaisquer infrações discriminadas nos subitens anteriores ficará sujeito, sem prejuízo da responsabilidade civil e criminal, às seguintes sanções.
- 9.3.1 Advertência;
- 9.3.2 Multa compensatória no percentual de até 10% (dez por cento), calculada sobre o valor total do contrato, pela recusa em assiná-lo, no prazo máximo de 05 (cinco) dias úteis, após regularmente convocada, sem prejuízo da aplicação de outras sanções previstas;
- 9.3.3 Multa compensatória no percentual de até 5% (cinco por cento) do valor da fatura correspondente ao mês em que foi constatada a falta; (quando for o caso)
- 9.3.4 Multa moratória no percentual correspondente a 0,5% (meio por cento), calculada sobre o valor total do contrato, por dia de inadimplência, até o limite máximo de 10% (dez por cento), ou seja, por 20 (vinte) dias, o que poderá ensejar a rescisão do contrato;
- 9.3.5 Multa moratória no percentual de 10% (dez por cento), calculada sobre o valor total da contratação, pela inadimplência além do prazo acima, o que poderá ensejar a rescisão do contrato;
- 9.3.6 Suspensão temporária de participação em licitação e impedimento de contratar com a Administração, por prazo não superior a 2 (dois) anos;
- 9.3.7 Declaração de inidoneidade para licitar ou contratar com a Administração Pública enquanto perdurarem os motivos determinantes da punição ou até que seja promovida a reabilitação perante a própria autoridade que aplicou a penalidade, que será concedida sempre que o contratado ressarcir a Administração pelos prejuízos resultantes e após decorrido o prazo da sanção aplicada com base na alínea anterior;
- 9.3.8 As multas e outras sanções aplicadas só poderão ser relevadas, motivadamente e por conveniência administrativa, mediante ato da Administração, devidamente justificado;
- 9.3.9 As sanções de advertência, suspensão temporária de participação em licitação e impedimento de contratar com a Administração e declaração de inidoneidade para licitar ou contratar com a Administração Pública poderão ser aplicadas juntamente com a sanção de multa, facultada a defesa prévia de interessado, no respectivo processo, no prazo de 5 (cinco) dias úteis;
- 9.3.10 A aplicação de quaisquer das penalidades previstas realizar-se-á em processo administrativo que assegurará o contraditório e a ampla defesa ao licitante/adjudicatário, observando-se o procedimento previsto na Lei n.º 8.666/93.

17. DA SUBCONTRATAÇÃO

17.1 Não será admitida a subcontratação do objeto.

18. DA RESCISÃO

18.1 O inadimplemento de cláusula estabelecida neste Termo de Referência, bem como na legislação vigente, por parte do fornecedor, assegurará à Secretaria Municipal de Educação o direito de rescindi-la, mediante notificação, com prova de recebimento;

18.2 Além de outras hipóteses expressamente previstas no artigo 78 da Lei n.º 8.666/1993, constituem motivos para a rescisão do contrato:

18.2.1 Atraso na entrega do objeto, sem justa causa e prévia comunicação à Secretaria Municipal de Educação;

18.2.2 O cometimento reiterado de falhas, comprovadas por meio de registro próprio efetuado pelo representante da Secretaria Municipal de Educação.

18.3 Ao Município de Nova Friburgo é reconhecido o direito de rescisão administrativa, nos termos do artigo 79, inciso I, da Lei n.º 8.666/93, aplicando-se, no que couber, as disposições dos parágrafos primeiro e o segundo do mesmo artigo, bem como as do artigo 80 da Lei nº 8.666/93.

Nova Friburgo, 10 de agosto de 2023.

GESTOR:	APOIO TÉCNICO:
<hr/> <p>Márcia Irene Warol Klein dos Santos</p> <p>Mat. 105571</p>	<hr/> <p>Miguel Ângelo Bueno Fernandes</p> <p>Responsável pelo Almoxarifado</p> <p>Mat. 116275</p>

Ratifico o presente termo de referência, nos termos da Lei Federal nº 8.666/93, bem como autorizo **O PROSSEGUIMENTO DO PROCESSO ADMINISTRATIVO.**

Ciente, de acordo:

Caroline Moura Klein
Secretária Municipal de Educação
Mat.: 990953